



山での作業は主に林業用重機で行っているエニワ林工(株)ですが、最初はチェーンソーなどの作業からスタートです。

れだけ技術を磨いたとしても、昇給に結びつかないよと言っています」と物腰柔らかに話します。

「林業の魅力は一年や二年じゃわかりません。だから少しでも林業の面白さがわかるとまでは辞めないで頑張ってみてねと伝えていきます。仕事のやりがい・達成感を一度感じたらもっと仕事面白くなってくるのが林業だと思うから」

若者がやりがいを見つげるために

枝廣さんは入ったばかりの社員に、仕事でやりがいを感じてもらうために、本当に小さな事でも何か一つ責任を持たせるようにしているそうです。「例えば『君は美化委員ね』とか『在庫チェック係ね』なんて役

割を持たせて、いつまでに何をすべきなのかは考えてやれよと伝えます。それをやったら、作業する上でどう良くなるのか、やらなければどんな事態になるのか考えながら取り組むよう伝えていきます」

さらに『自分たちの仕事、いかに実生活に関わっているのかを意識しながら仕事をする』ということが一番大事だと話します。

「飲み水に関わる水源である保安林での作業をしているとか、木を伐らなかつたらどうなるのか、植えなかつたらどうなるのか、整備しなかつたらどうなるのかを考えることが、この仕事のやりがいに繋がります。地元の水源や土地に関わっているからこそ、地元の若い子達を育てていきたいという想いもありますね」

先人から受け継いだ山や木、想いを次世代へ

「林業は植える場所をつくり、育てて、間伐して、ようやく製材となる木を収穫します。何十年もかかって収穫するんです。自分が植えた木のほとんどは次の世代が伐るんです。だから、今僕たちが伐っている木は先代や先輩たちが植えた木です。木がきちんと育つように整備するのも次世代に

良い状態で資源をきちんと残すため。こうやって育てられた木の価値を広く一般の方々に知っていただきたいですし、無駄にしないという想いがあります。若い世代にこの想いを受け継いでいくことも僕たち林業に携わる会社のやるべきことだと思っています」

先人たちが大切に育ててきた森の木を、受け継ぎ、育て、いかにふさわしい使い方をするか、知恵と工夫と技術で挑戦していくのが林業。そして林業を支える熱量を持った会社や人たちがいます。

この想いを受け継ぐのは…あなたかもしれませんね。



エニワ林工株式会社

住 所：北海道恵庭市駒場町1丁目8-2

TEL：0123-33-5351

知っておきたい林業のQ&A

Q1

就業先にはどんなところがありますか？

①民間企業に就職する
北海道には700以上の林業を行う会社があります。木を伐ることをメインにやっている会社もあれば、植栽や下刈りなど造林を行う会社、苗木を作る会社など事業体によって特色があります。

Answer

②道内各地にある森林組合の現場職員になる
森林組合では、森林経営のための経営指導のほか、作業班のある森林組合では、植栽、下刈り、間伐などの現場で活躍する仕事もあります。



Q2

たくさんさんの組合や会社があつて選べません。

Answer

それぞれの組合や会社で仕事内容や勤務条件が異なるのはもちろんなこと、働いている人の年齢層や雰囲気もそれぞれです。求人票での情報収集の他にも、インターンシップや説明会、応募前の見学会などを行っているケースが多いので、実際に自分の目で見て判断材料にするのがいいでしょう。
「北海道森林整備担い手支援センター」というサポートしてくれる団体もあります！

Q4

給料や待遇面について教えて欲しいです。

Answer

一般的に日給制や日給月給制が多く、年収は会社や経験年数によって異なりますが平均で300万円程です(平成25年度林野庁調べ)。林業では日が出ている間が勝負なので残業がほぼありません。最近では月給制を取り入れる会社や森林組合も増えてきています。休日は週1~2日が多く、また雨が降った場合の山での作業は危険なため、振替休日になるケースも多いです。

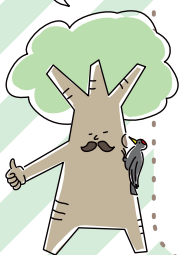
Q5

山の中の仕事は危険ではないですか？

Answer

傾斜のある山の中でチェーンソーなどの機械を使う作業を行うため危険が伴う仕事ではありますが、技術を磨き、規則やガイドラインなどのルールを守ることでみんなが安全に作業できます。
会社や森林組合でもそれぞれで身を守るための安全装備を用意しています。また、高性能林業機械の導入による安全性の向上や、作業ルールの策定、講習会の実施などの安全管理に取り組んでいます。

残業がないからプライベートも充実じゃ



高校の先生からメッセージ



私が答えます！

北海道旭川農業高等学校
森林科学科 教諭 須山佳彦さん
北海道旭川市永山町 14 丁目 153 番地
TEL : 0166-48-2887

仕事に就いて何がしたいのか、 どういったことにやりがいを感じたいのかが大事。

林業の仕事は普段生活している中ではなかなか目にする事ができません。そのため、求人票の情報だけではなく、実際に就業先の仕事を目で見て感じる事が重要だと考えています。本校の森林科学科の場合では、2年時に林業職業支援講習、インターンシップ、山の仕事説明会、林業・木材産業業界セミナーなどといったように、森林組合や会社の方との対話や実際の仕事現場を見て感じるといったことを大切にしています。また、森林組合・会社の中には、応募前の見学会や内定後の保護者の方向けに説明会などを実施し、就業後のミスマッチを防ぐための取り組みをしているところもあります。こうした結果、ここ5年間で本校から林業関連の仕事に就業した人の離職率は4.2%と下がりました。

最近の林業は昔に比べて目まぐるしく進化もしています。高性能林業機械といった重機での作業も増え、体への負担も少なくなり、男女共に活躍できる仕事になりました。これから林業の仕事に就きたいと考えている人は、一番はその仕事に就いて何がしたいのか、どういったことにやりがいを感じたいのか、これをしっかりと考えることが大事だと思います。

地球、自然を守る
大事な仕事なのじゃ



不安解消じゃ！

Answer

Q3

山の中での仕事は大変そうなおイメージがあるのですが…

確かに体力を使う仕事です。夏場には暑さもあり、汗を大量にかくため水分摂取をたくさんしないと脱水症状を起こしてしまう可能性もあります。ですが、特別な体力が必要という訳ではありません。初めは慣れない作業で疲れを感じることも多いですが、1年ほどで慣れてきます。また、高性能林業機械が普及し、体力に関わらず作業ができるので、女性が重機を操作して作業している姿も増えてきました。

Answer

Q6

どんな人が林業に向いていますか？

大自然の中で働く仕事なので、山が好き、木が好きという人が多いです。長い年月をかけて木を育て、森林を作り、国土そして地球環境を守る仕事です。また、『地域の資源を守り育てる』ため、地域の一員として活性化を目指すといった側面もあります。こうしたことにやりがいを感じる人は林業に向いているかもしれません。

林業を支える**装備**と**重機**

フェイスガード

飛散する木の破片などから顔を
守ります。

ヘルメット

落下物から頭を守ります。

イヤーマフ (耳当て)

エンジンの爆音から耳を守ります。

呼び子 (笛)

伐採作業開始の合図を、周囲に
知らせます。伐採は危険を伴う
作業なので、とても大事です

防護衣 (ウェア)

チェーンソーから身体を守ってくれます。また、
安全確保のため仲間へ場所を知らせるなど目立
つ色であることも大事です。

防振手袋

チェーンソーの振動障害を防ぎ
ます。手袋は道具のグリップを
よくし、笹や小枝などから手
を守ります。

作業に必要な七つ道具

[丸やすり&平やすり・プラグレンチ]
チェーンソーのメンテナンス用。
[くさび&まさかり]
安全、確実に倒すために使います。
他にグリスなどです。



チェーンソー

主伐・間伐などで伐採、
枝払い、玉切りで活躍
します。

安全靴

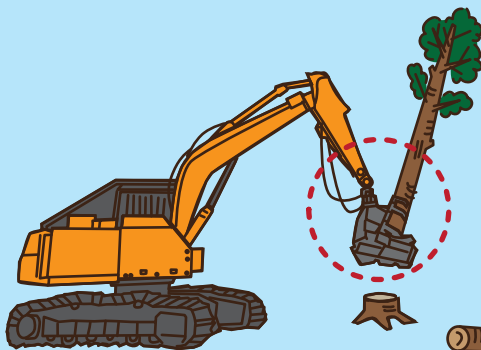
足先に鉄カップが入っており、
落下物などから守ってくれます。
滑りにくく安全で動きやすい靴です。

刈払い機

下刈り、地ごしらえに使います。

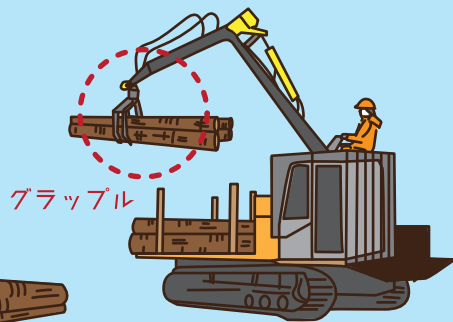
高性能林業機械

「丸太生産(伐倒・枝払い・玉切り・集積・集材など)において、複数の工程を一台で処理する作業性能の高い機械」のことで、フェラーバンチャ、ハーベスタ、プロセッサ、スキッド、フォワーダ、タワーヤード、スイングヤードなどカッコイイ名前の林業重機が大活躍！この機械を導入することで女性の進出も増えてきました。



ハーベスタ

伐採・枝払い・玉切りまでの一連
の作業をこれ一台で行います。



フォワーダ

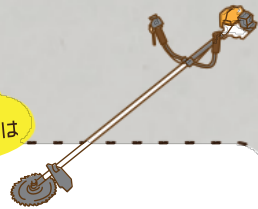
伸縮可能なグラブلكレーンで、玉
切りした木材を荷台に積み運搬します。

林業で必要な資格や技能

林業では、担当する業務に応じて特別教育や技能講習などを受講しキャリアアップを目指します。

主な資格・技能

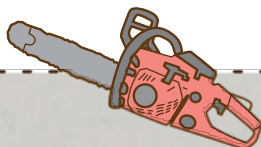
『刈払機』で下刈りするためには



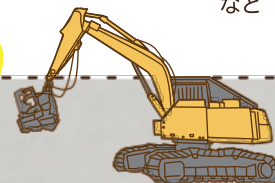
- ・車両系建設機械（整地等）運転技能講習
- ・玉かけ技能講習
- ・小型移動式クレーン運転技能講習
- ・不整地運搬車運転技能講習
- ・荷役運搬機械等によるはい作業従事者に対する安全衛生教育
- ・機械集材装置の運転の業務に係る特別教育
- ・伐木等の業務に係る特別教育
- ・刈払機取扱作業者に対する安全衛生教育
- ・走行集材機械の運転の業務に係る特別教育
- ・簡易架線集材装置等の運転の業務に係る特別教育
- ・はい作業主任者技能講習
- ・地山の掘削及び土止め支保工作業主任者技能講習
- ・フォークリフト運転（特別教育・技能講習）
- ・伐木等機械の運転の業務に係る特別教育

など

『チェーンソー』で木を切り倒すためには



『ハーベスタ』で木を切り倒し玉切りするためには



林業の会社で働きながら、担当する業務に応じて資格・技能を身につけていきます。

現場技能者の育成と支援

緑の雇用

林業の会社に採用された方に、講習や研修を行いキャリアアップを支援する国の制度です。様々な技能を身につけられるこの研修の受講生を「緑の研修生」と呼びます。

緑の研修生になるためには、この制度の対象となる森林組合や林業の会社に勤務していることが条件となります。

北海道の技能講習助成事業

（実施機関：北海道森林整備担い手支援センター）

資格取得に必要な費用（受講料）を最大半額助成する制度です。事業対象の会社への勤務が条件です。

就業前に資格・技能だけでなく、林業木材関係の知識と技術を包括的に学べる教育機関

北海道立

北の森づくり専門学院

略称
「北森カレッジ」
で学ぶ2年間！

基礎はもちろん専門知識・応用・実践技術などを身につけることができ、現場作業等に必要資格も取ることが出来ます。

校舎所在地 〒078-8381 北海道旭川市西神楽1線10号

問い合わせ先 北海道水産林務部林業木材課 北の森づくり専門学院準備室

TEL 011-206-6579

詳しくはこちら





北海道森林整備担い手支援センターを訪ねてみた!

北海道森林整備担い手支援センター

北海道札幌市中央区北4条西4丁目1-3伊藤ビル6階

TEL 011-200-1381 WEB <https://www.shiencenter.or.jp>



三谷さん

これまで長く林業に携わってきた林業マスター。2019年4月より林業就業支援地域アドバイザーとして活躍しています。



林業就業希望者は、経験者より**未経験者の方が圧倒的に多い!**

1 まずは北海道森林整備担い手支援センターに相談してみよう!

未経験者、異業種からの転職者の方などの電話相談や直接相談に対応しています。最初に「林業の仕事」についてのレクチャーをしてくれるので「木を育てる仕事か?」「木を加工する仕事か?」など、どういった仕事に興味があるのかしっかりヒアリングしてもらい、希望に合ったこれからの道についてアドバイスをもらいましょう!具体的に林業の会社の紹介を受けることも出来ますよ。北海道の林業事業者情報が集まった冊子もGET出来ます。「林業をやる!」と心に決めたらまずはコチラへGO!



女性の相談者も!



2 オススメなのは参加費無料の「林業就業支援講習」20日間コース!

実地研修と資格研修に加え、就業相談がついているので就業前に最適!

未経験の方は実際に林業を経験してみて、向き不向きを見極める機会にもなります。

- コ 他にも「^{もり}森林の仕事ガイダンス」や、チェーンソーの資格が取れる研修など色々やっています。
- コ 広～い北海道!その地域ごとの特性の理解も必要!
- ポ 女性の相談者も年々増えています!
- イ
- ン
- ト

三谷さんが思う林業に向いている人!

正直、林業に向かない人はいない!

ただ…疲れるし、大変なのは事実。

でも、1年経てばその大変さに慣れます。

1年続いた人は長く続く、それが林業の仕事です。



林業の世界に足を踏み入れてみませんか?お待ちしています!

北海道の暮らしって？



圧倒的スケールと恵まれた自然環境が
農業・林業・漁業を支えている北海道。

そんな北海道への移住とは…



家賃が東京に比べると格段に安いです。町営住宅に住めば月家賃が2万円くらい、なんてことも！



新千歳空港を始め、道内各主要都市には空港があります。首都圏などへのアクセスが気になる方は空港の近くに住んでいます。



首都圏に住んでいたときは通勤に片道1時間超。それが今では車で5分！家族との時間が増えました。



不動産業者がないまちでは、役場が住まいの相談にのってくれるまちも…！



子育て支援が手厚く高校生まで医療費がかからないというまちも！



一口に北海道といっても住む土地によって雪の降る量が違います。たくさん雪が降るのはちょっと…という方は道南や胆振・日高地方などは雪が少なくオススメです。



自然に恵まれて海・山・川と良い住環境で子どもの笑顔を見られるのが幸せです。



冬場の暖房代は高い！でも燃料手当が出る会社も…！



北海道への移住に興味があった方は…

北海道暮らしについての情報が詰まった
ポータルサイトがこちら！

北海道で暮らしよう！



<https://www.kuraso-hokkaido.jp>

北海道で暮らしよう

検索

北海道 移住・交流 総合案内窓口

受付時間

☎ 011-251-1055 平日 9:00~12:00、13:00~17:00

※業務の都合上、予告なく臨時休業とさせていただきます。

✉ madoguchi@kuraso-hokkaido.jp

「北海道 移住・交流 総合案内窓口」は、NPO法人 住んでみたい北海道推進会議が運営しています。

※「ちょっと暮らし」の空き状況、お申込みに関するお問い合わせは、各市町村の担当窓口へ直接ご連絡ください。

「東京で移住の相談をしたい！」
という方はこちら

北海道ふるさと移住定住推進センター
「どさんこ交流テラス」

JR 有楽町駅前東京交通会館 8F

お問い合わせ先

TEL : 090-1541-0011

Mail : hokkaido1@furusatokaiki.net

電話が繋がらない場合は、ふるさと帰郷支援センター
(03-6273-4401) までご連絡ください。

<https://www.furusatokaiki.net/consultation/hokkaido/>



北海道で働く人や生活スタイルを紹介する
WEBサイトはこちら

北海道の人、暮らし、仕事。

くらしごと

<https://kurashigoto.hokkaido.jp/>

運営：(株)北海道アルバイト情報社



発行日 2019-09-18

発行 北海道水産林務部 林務局 林業木材課 事業体育成グループ
北海道札幌市中央区北3条西6丁目



北海道で
農 林 漁
しませんか？

〈お問い合わせ〉

北海道水産林務部 林務局 林業木材課 事業体育成グループ
TEL : 011-204-5503



編集・制作

株式会社北海道アルバイト情報社(HAJ) くらしごと編集部
北海道札幌市中央区南1条西6丁目20-1 ジョブキタビル6F

協力

Design_office TeePee
<https://office-teepee.com>