

平成30年7月2日から5日にかけての大雨

7月2日から4日にかけて北海道付近に停滞する前線に向かって、暖かく湿った空気が流入し、大気の状態が不安定となった。また、5日には台風第7号から変わった温帯低気圧が北海道付近を通過した。

旭川市と東川町では、3日未明から朝にかけて強い雨が降り、6時間雨量と12時間雨量の統計開始からの極値を更新する大雨となった。4日明け方にも、短い時間に強い雨が降った。また、5日には台風から変わった温帯低気圧により30ミリ程度の雨が降った。

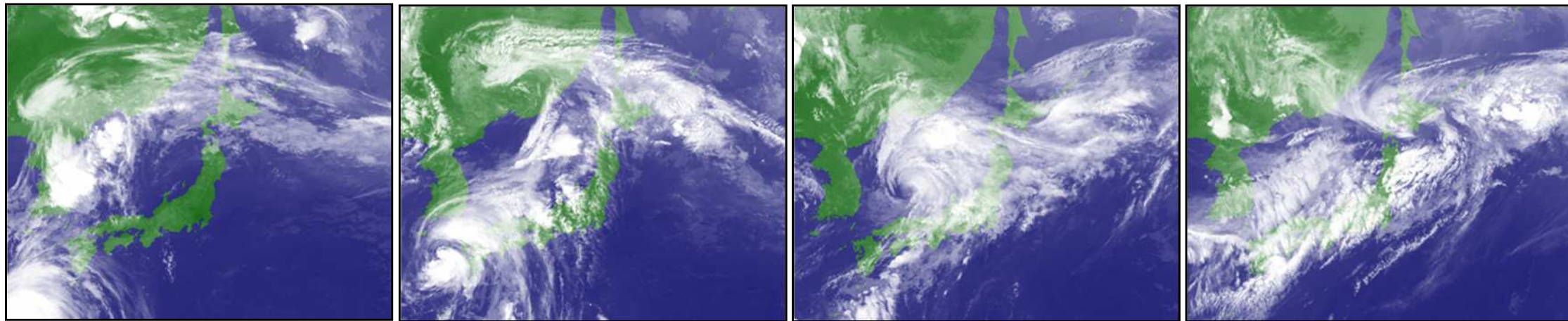
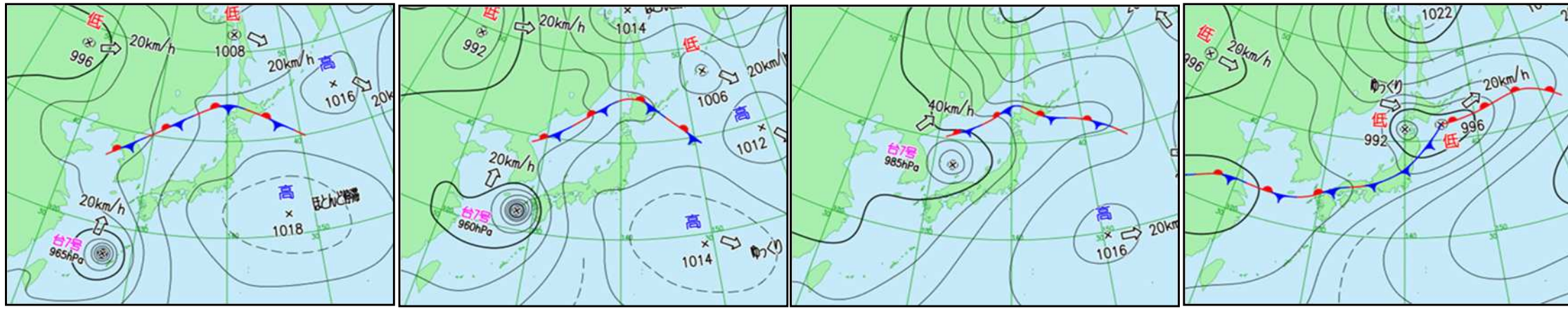
地上天気図、気象衛星赤外面像 (7月2日09時～5日09時)

2日09時

3日09時

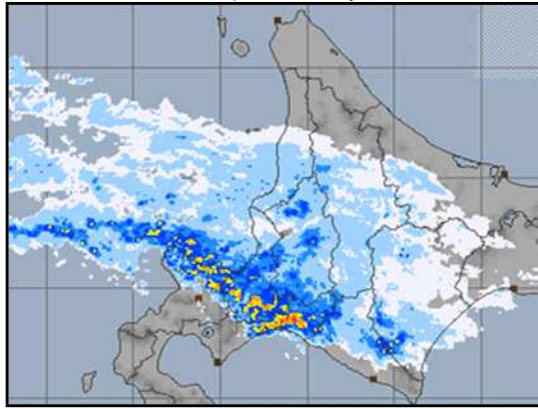
4日09時

5日09時

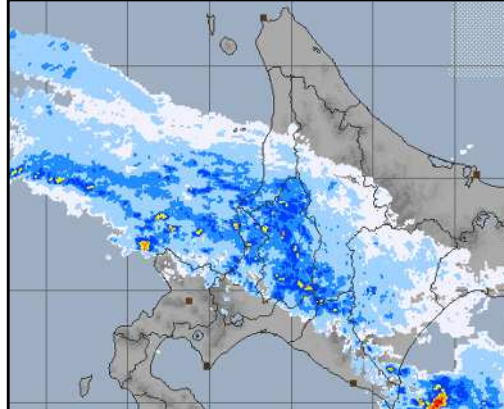


気象レーダー (7月2日15時～5日15時)

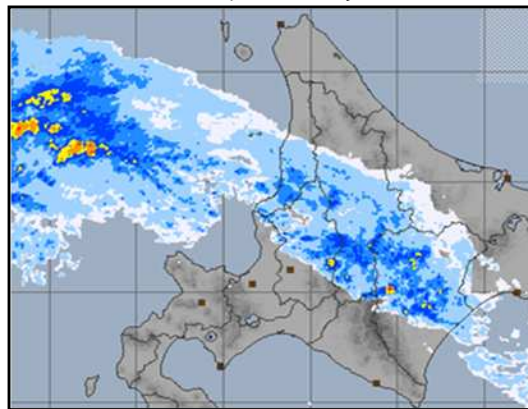
2日15時



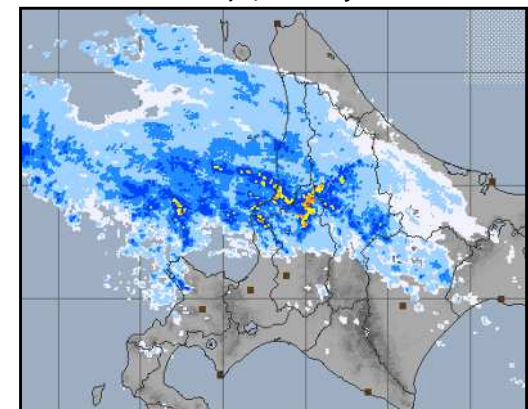
2日18時



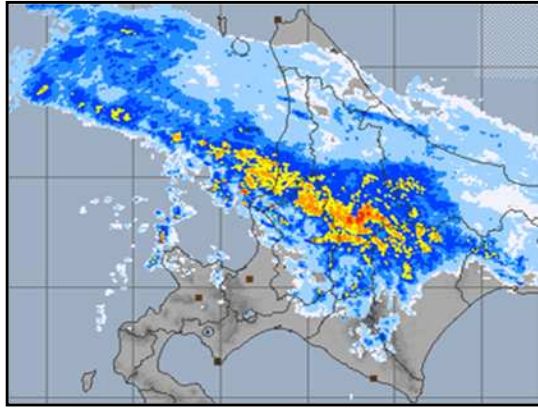
2日21時



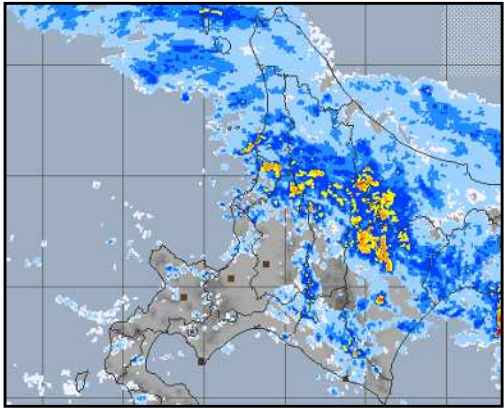
3日00時



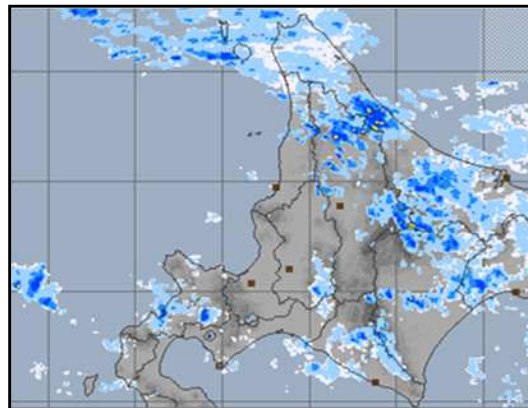
3日03時



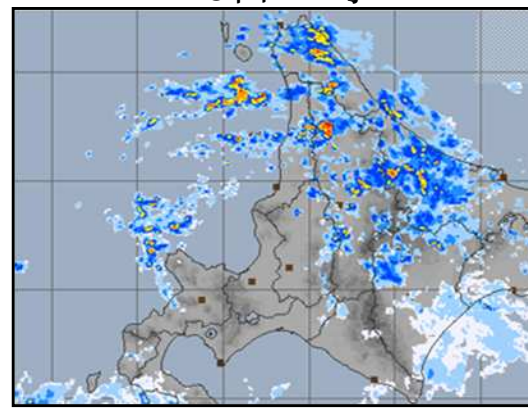
3日06時



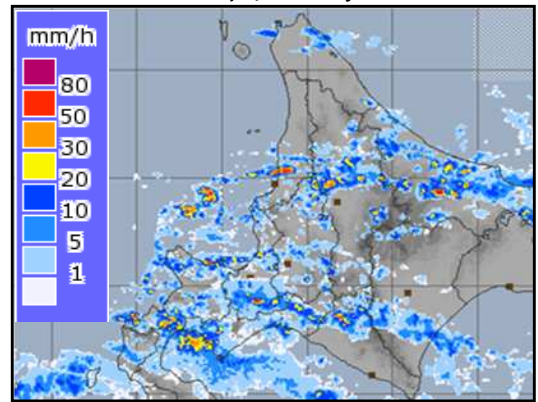
3日09時



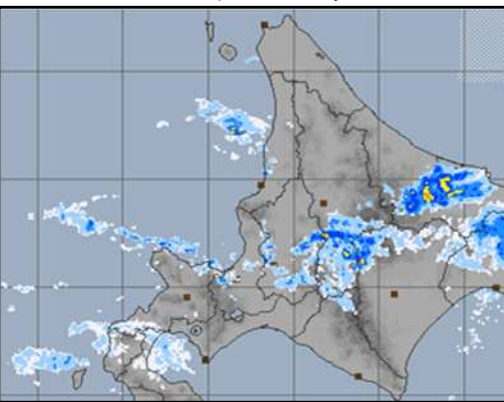
3日21時



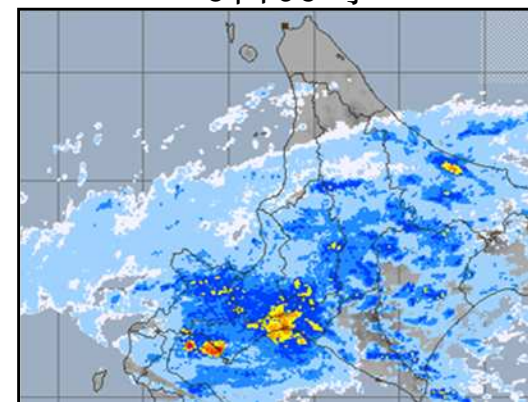
4日03時



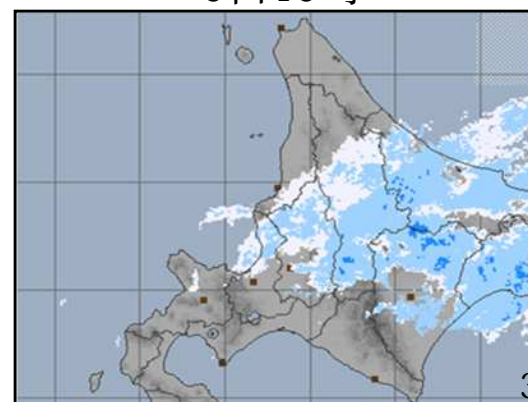
4日09時



5日09時

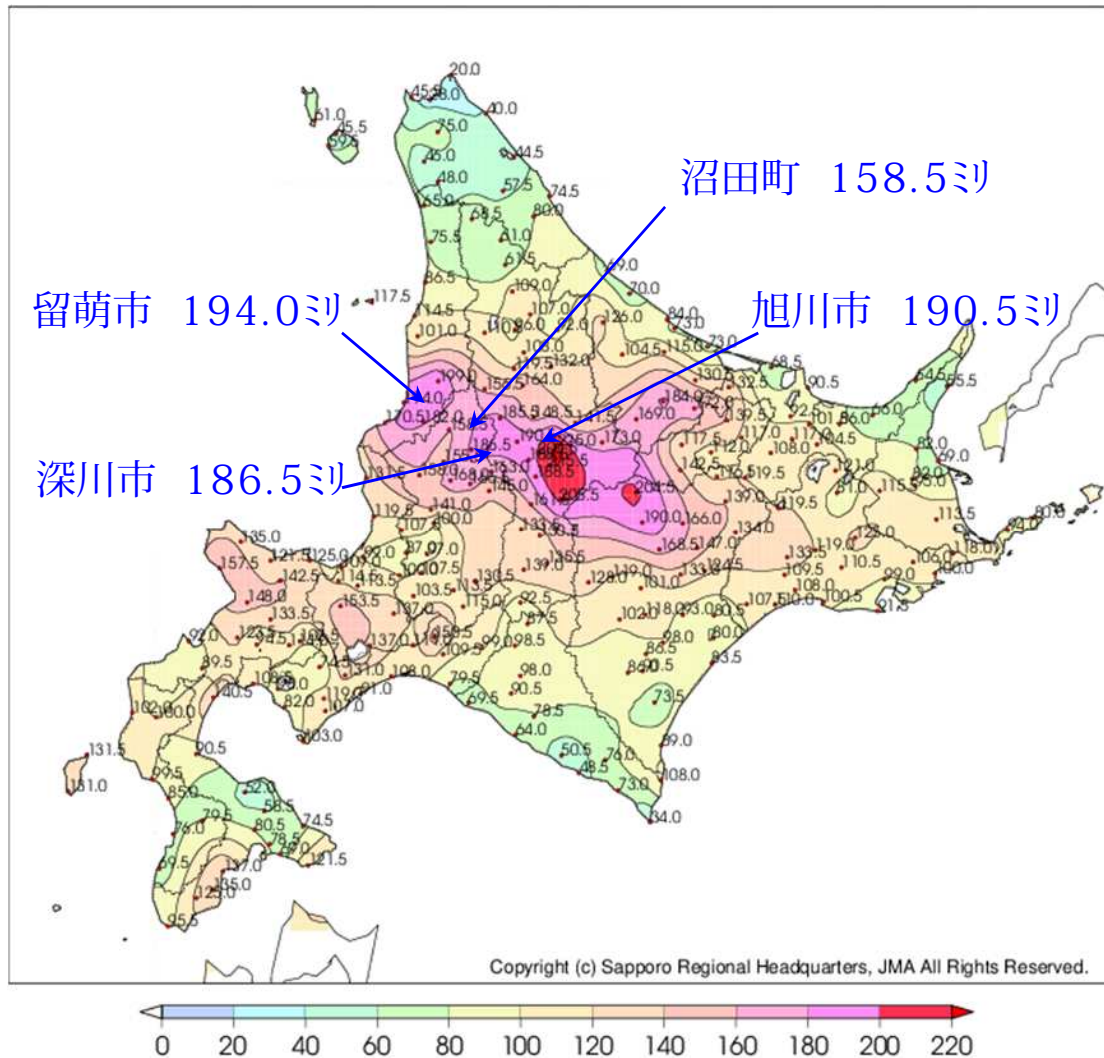


5日15時



総雨量 (7/2~5)

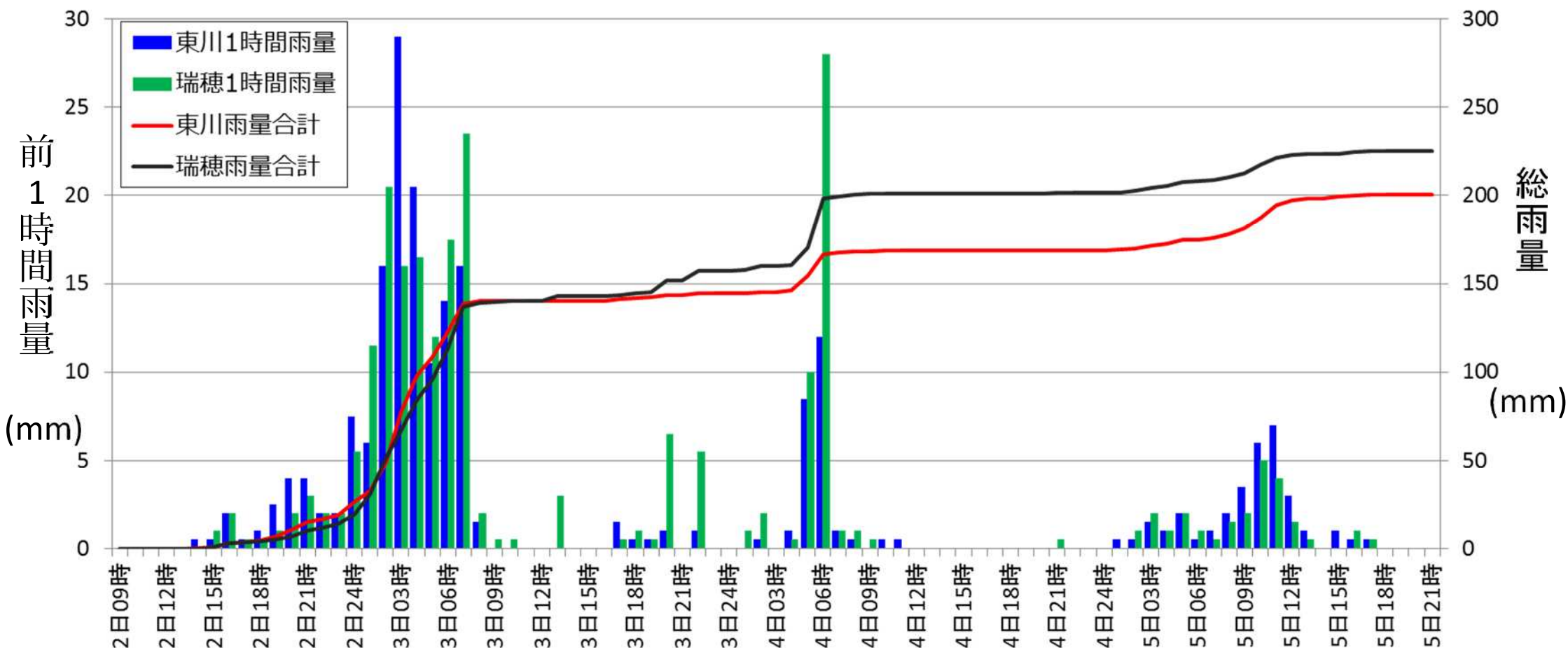
停滞前線による雨雲がかかった留萌南部から十勝北部にかけて雨量が多くなり、特に上川中部の旭川市とその周辺で総雨量が200ミリを超えた。



降水量の合計 (ミリ) 7月2日~5日

地点名	読み	自治体名	降水量合計 (ミリ)
瑞穂	ミズホ	旭川市	225.0
志比内	シビナイ	東神楽町	215.5
白金	シロガネ	美瑛町	205.5
三股	ミツマタ	上士幌町	204.5
東川	ヒガシカワ	東川町	200.5
達布	タツブ	小平町	199.0
留萌	ルモイ	留萌市	194.0
旭川	アサヒカワ	旭川市	190.5
ぬかびら源泉郷	ヌカビラノヘンケイ	上士幌町	190.0
東神楽	ヒガシカゲラ	東神楽町	188.5
美瑛	ビエイ	美瑛町	188.5
深川	フカガリ	深川市	186.5
江丹別	エタンベツ	旭川市	185.5
丸瀬布	マルセップ	遠軽町	184.0
幌糠	ホロコ	留萌市	182.0
層雲峡	ソウウンキョウ	上川町	173.0
生田原	イクタハラ	遠軽町	172.0
増毛	マシケ	増毛町	170.5
白滝	シラタキ	遠軽町	169.0
上士幌	カミシホ	上士幌町	168.5
滝川	タキカワ	滝川市	168.0
赤平	アカヘラ	赤平市	166.5
柏倉	カシクラ	足寄町	166.0
和寒	ワッサム	和寒町	164.0
新城	シンジョウ	芦別市	163.0
上富良野	カミフノ	上富良野	161.5
石狩沼田	イカサマタ	沼田町	158.5
空知吉野	ソウチヨシノ	新十津川町	158.0
神恵内	カミエナイ	神恵内村	157.5
幌加内	ホロカイ	幌加内町	156.5

北海道内アメダスの降水量の合計 (上位30)
(7月2日~5日)



7月3日未明から朝にかけて強い雨が降った (1時間に10～28ミリ)

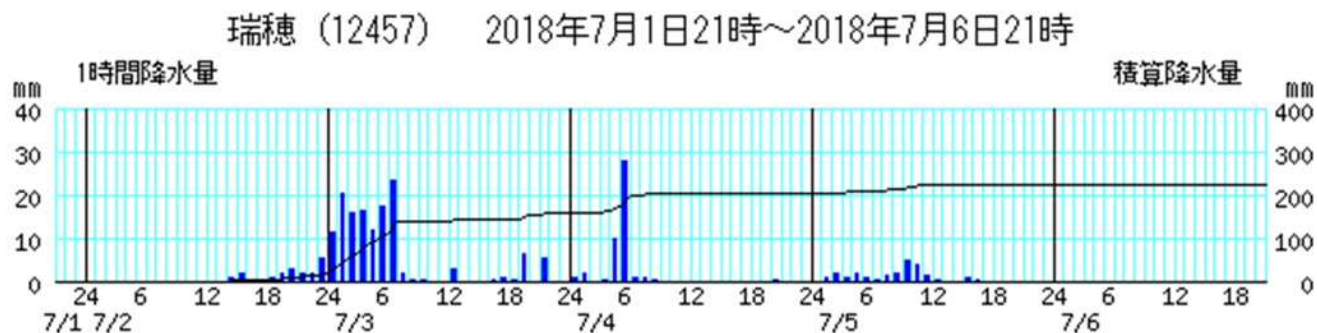
東川では3日7時00分までの12時間雨量が131.5ミリとなり、統計開始 (1977年) からの極値を更新した。
瑞穂では3日7時20分までの12時間雨量が132.5ミリとなり、統計開始 (1984年) からの極値を更新した。

4日明け方にも短時間に強い雨が降った (1時間に30ミリ弱)

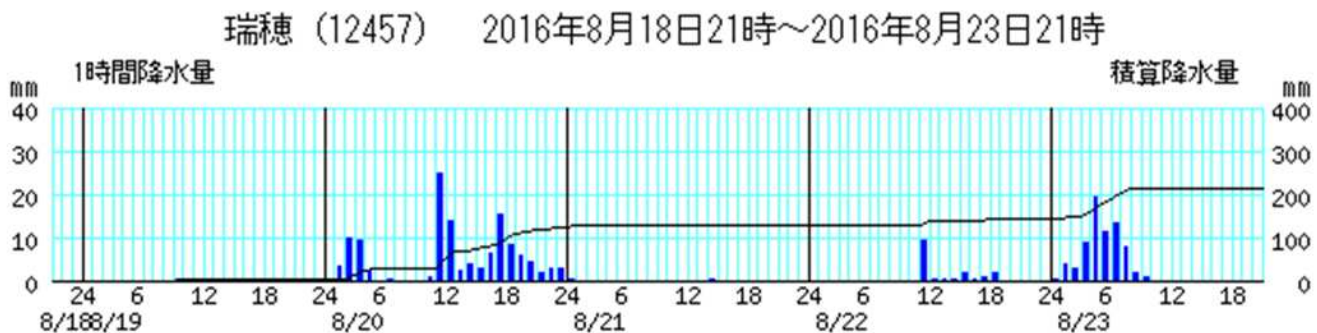
これまでの大雨事例との比較

瑞穂

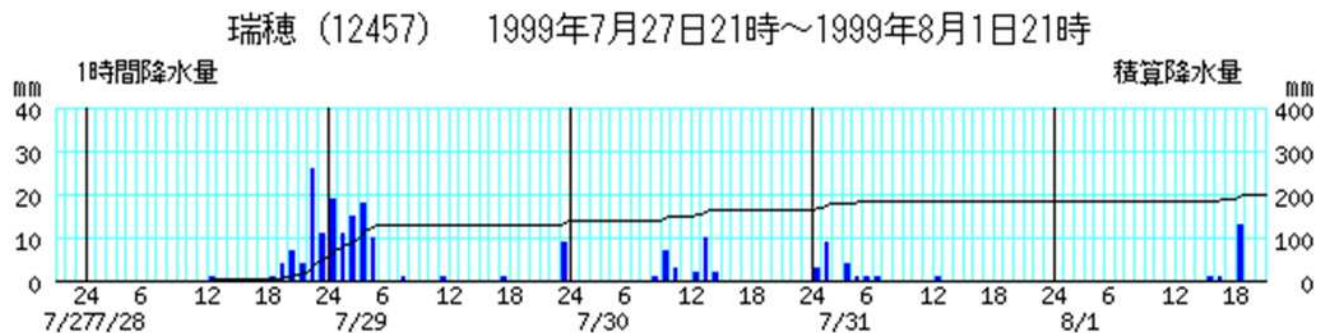
今回



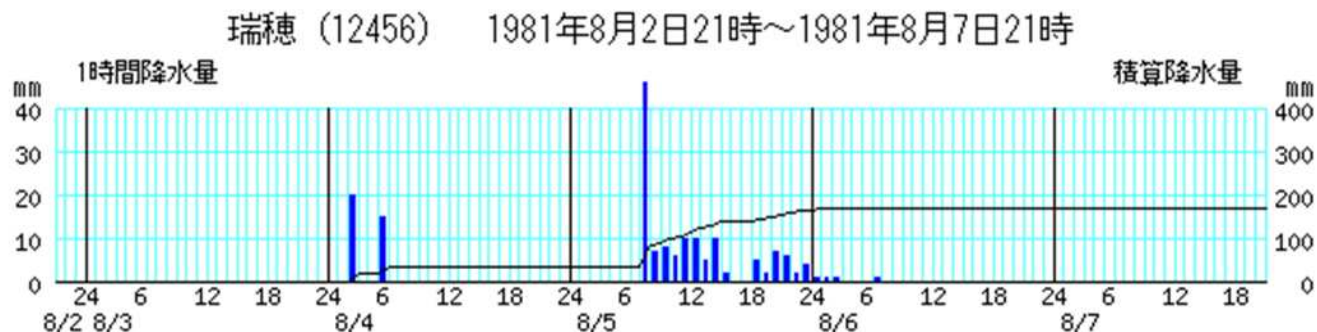
2016年8月



これまでの
12時間雨量
極値



56水害

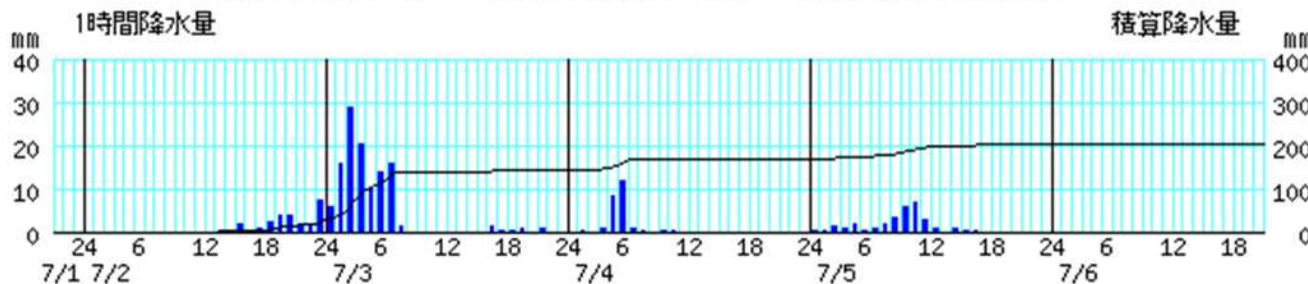


これまでの大雨事例との比較

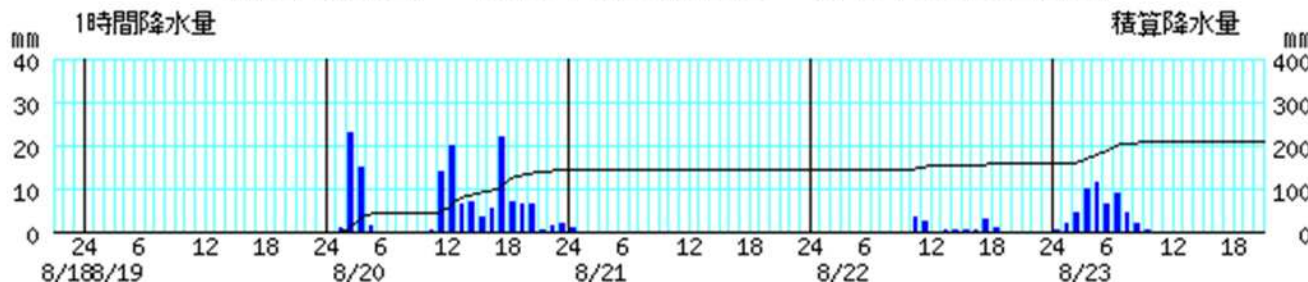
東川

今回

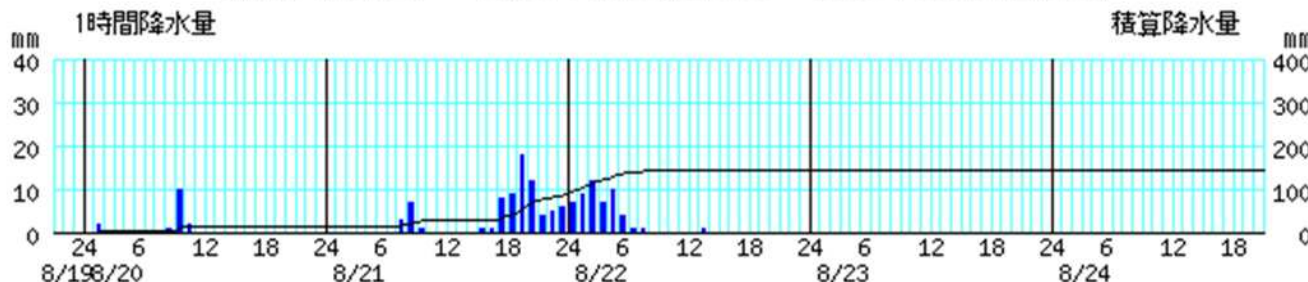
東川 (12451) 2018年7月1日21時～2018年7月6日21時



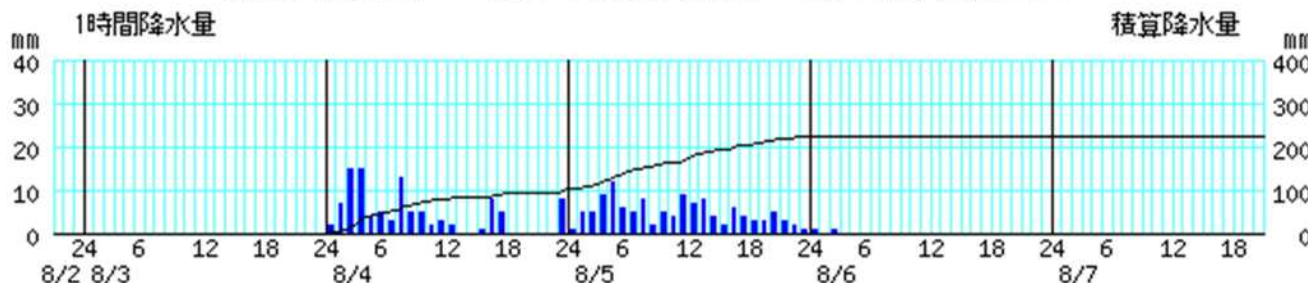
東川 (12451) 2016年8月18日21時～2016年8月23日21時



東川 (12451) 2005年8月19日21時～2005年8月24日21時



東川 (12451) 1981年8月2日21時～1981年8月7日21時



2016年8月

これまでの
12時間雨量
極値

56水害

統計開始以来の1位を更新した観測所 (7月2日～5日) 年間の1位を更新 (7月3日に更新)

6時間降水量の日最大値

都道府県	市町村	地点	更新した値		2日までの1位の値		統計開始年	備考
			mm	時分(まで)	mm	年月日		
北海道 上川地方	旭川市	江丹別(エタンベツ)	93.5	06:40	87]	1988/08/26	1977年	
北海道 上川地方	東川町	東川(ヒガシカワ)	106.0	07:00	96	2006/08/18	1977年	
北海道 上川地方	旭川市	瑞穂(ミズホ)	107.5	06:50	100	1999/07/29	1984年	
北海道 上川地方	東神楽町	志比内(シビナイ)	102.0	07:10	95	1994/08/12	1993年	
北海道 留萌地方	留萌市	留萌(ルモイ)*	96.5	05:20	94	1988/08/25	1976年	

12時間降水量の日最大値

都道府県	市町村	地点	更新した値		2日までの1位の値		統計開始年	備考
			mm	時分(まで)	mm	年月日		
北海道 上川地方	東川町	東川(ヒガシカワ)	131.5	07:00	108	2005/08/22	1977年	
北海道 上川地方	旭川市	瑞穂(ミズホ)	132.5	07:20	126	1999/07/29	1984年	
北海道 上川地方	東神楽町	東神楽(ヒガシカグラ)	121.0	07:20	109	2005/08/22	2003年	
北海道 留萌地方	留萌市	留萌(ルモイ)*	134.0	06:00	114	1988/08/26	1976年	
北海道 留萌地方	増毛町	増毛(マシケ)	106.0	05:30	101.0	2011/09/02	1976年	

24時間降水量の日最大値

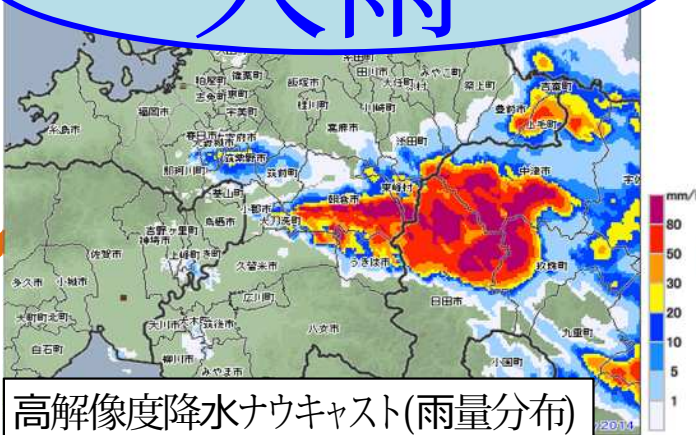
都道府県	市町村	地点	更新した値		2日までの1位の値		統計開始年	備考
			mm	時分(まで)	mm	年月日		
北海道 上川地方	東神楽町	東神楽(ヒガシカグラ)	134.0	12:50	126.5	2016/08/21	2003年	
北海道 留萌地方	留萌市	留萌(ルモイ)*	146.0	12:30	146.0	2011/09/03	1976年	[タイ記録]

(注)上記の表の1位の値は、1976年以降を対象に求めたものです。気象台等(*を付加した地点)では、1976年以前から1時間単位の月最大24時間降水量の統計を別に行っています。この値は、「過去の気象データの検索」で確認できます。

雨量分布から災害発生危険度の危険度分布へ

気象庁では、
警報等と合わせて、どこで
危険度が高まっているか
視覚的に確認できるよう
危険度分布も提供。

大雨

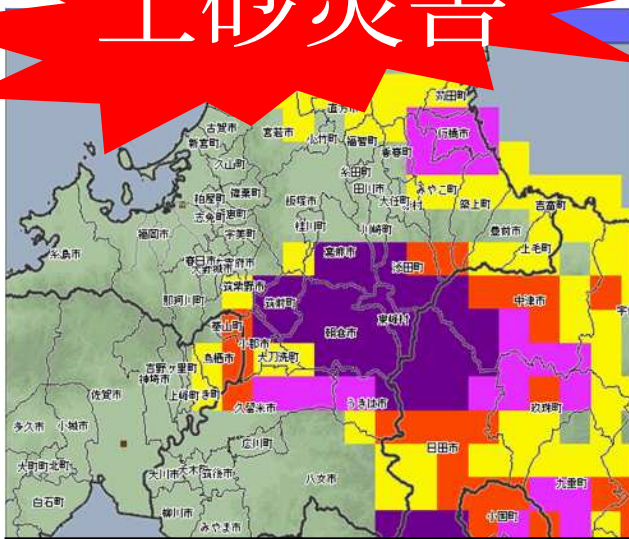


高解像度降水ナウキャスト(雨量分布)

大雨の降っている場所は
気象レーダーで把握可能

(しかし、災害の発生する
場所・時間とは、
必ずしも一致しない。)

土砂災害



土砂災害警戒判定メッシュ情報
(大雨警報(土砂災害)の危険度分布)

浸水害



大雨警報(浸水害)の危険度分布

洪水害



洪水警報の危険度分布