

入力箇所

河川水濁度調査票

1回目

情報	調査箇所	上川南部管理区90林班	ラリマシナイ沢(下流:ペーパン第三支線川)	
流域情報	土地利用の種類別面積	人工林	1,412 ha	
		天然林	251 ha	
		計	1,663 ha	
	土壌型	BC(褐色森林土)	ha	
		BC(W)(褐色森林土)	ha	
		BD(褐色森林土)	1,663 ha	
		BE(褐色森林土)	ha	
	採水場所	No1:92林班施業道の河床路から5m下流付近 No2:愛山米飯林道沿い大きなカーブ付近・90林班		
採水情報	年月日	令和2年5月11日		くもり
	地点	No1	No2	
	時刻	11:32	11:42	
	濁度(NTU)	1.42	1.02	
	川幅(m)	4.6	4.1	
	水位(m)	0.3	0.5	
備考				

入力箇所

河川水濁度調査票

2回目

情報	調査箇所	上川南部管理区90林班	ラリマシナイ沢(下流:ペーパン第三支線川)	
流域情報	土地利用の種類別面積	人工林	1,412 ha	
		天然林	251 ha	
		計	1,663 ha	
流域情報	土壌型	BC(褐色森林土)	ha	
		BC(W)(褐色森林土)	ha	
		BD(褐色森林土)	1,663 ha	
		BE(褐色森林土)	ha	
流域情報	採水場所	No1:92林班施業道の河床路から5m下流付近		
		No2:愛山米飯林道沿い大きなカーブ付近・90林班		
採水情報	年月日	令和2年7月22日		くもり
	地点	No1	No2	
	時刻	10:45	10:55	
	濁度(NTU)	0.45	0.25	
	川幅(m)	3.8	3.7	
	水位(m)	0.1	0.2	
備考				

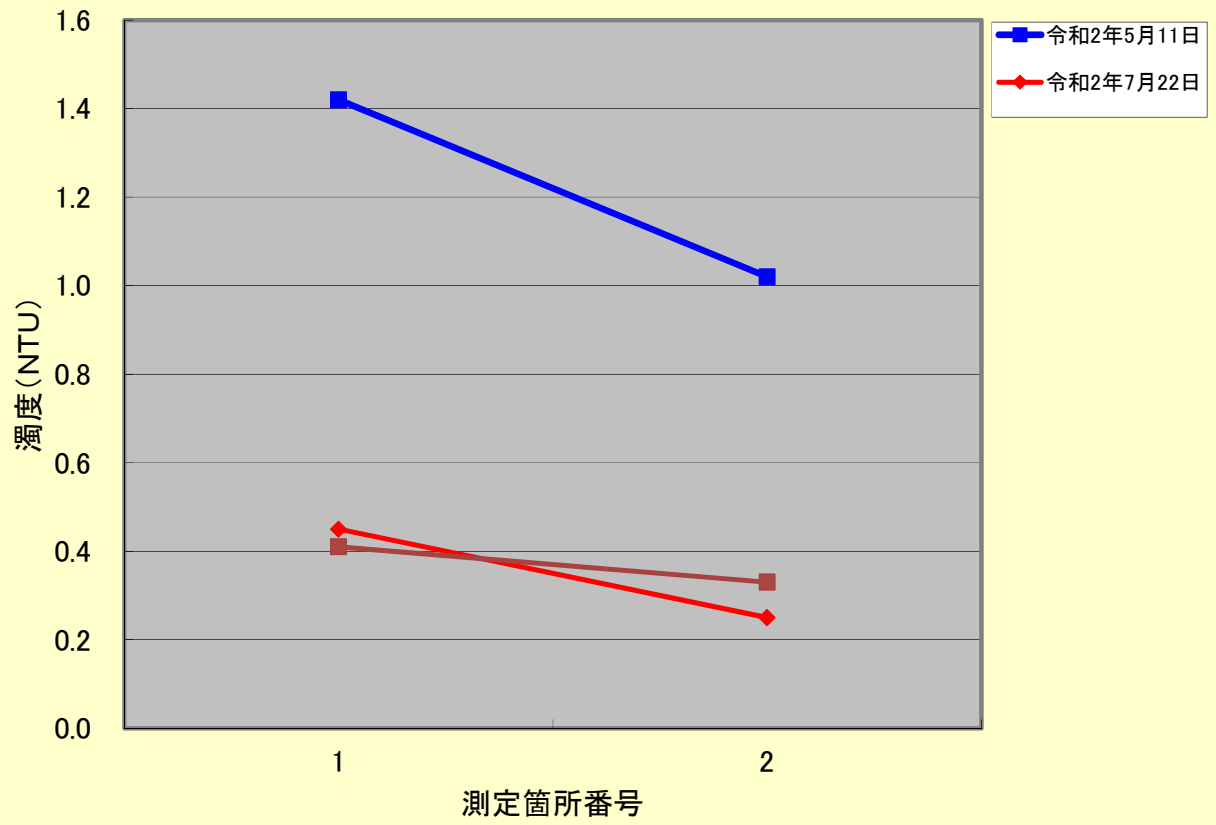
入力箇所

河川水濁度調査票

3回目

情報	調査箇所	上川南部管理区90林班	ラリマシナイ沢(下流:ペーパン第三支線川)	
流域情報	土地利用の種類別面積	人工林	1,412 ha	
		天然林	251 ha	
		計	1,663 ha	
	土壌型	BC(褐色森林土)	ha	
		BC(W)(褐色森林土)	ha	
		BD(褐色森林土)	1,663 ha	
		BE(褐色森林土)	ha	
	採水場所	No1:92林班施業道の河床路から5m下流付近 No2:愛山米飯林道沿い大きなカーブ付近・90林班		
採水情報	年月日	令和2年10月19日		
	地点	No1	No2	
	時刻	11:01	11:10	
	濁度(NTU)	0.41	0.33	
	川幅(m)	3.0	3.2	
	水位(m)	0.1	0.3	
備考				

河川水濁度調査結果(令和2年度)



入力箇所

河川水濁度調査票

1回目

情報	調査箇所	上川南部管理区101～105林班		幌倉沼川	
流域情報	土地利用の種類別面積	人工林	444 ha		
		天然林	628 ha		
		計	1,072 ha		
	土壌型	BC(褐色森林土)			ha
BC(W)(褐色森林土)				ha	
BD(褐色森林土)		1,072 ha			
BE(褐色森林土)				ha	
採水場所	No1: 道道瑞穂東川線沿いの幌倉橋から上流5mの地点 No2: 民地界から道有林101林班に入って約500mの地点				
採水情報	年月日	令和2年5月11日		くもり	
	地点	No1	No2		
	時刻	9:35	9:49		
	濁度(NTU)	1.67	1.95		
	川幅(m)	5.8	4.6		
	水位(m)	0.5	0.3		
備考					

入力箇所

河川水濁度調査票

2回目

情報	調査箇所	上川南部管理区101~105林班		幌倉沼川	
流域情報	土地利用の種類別面積	人工林	444 ha		
		天然林	628 ha		
		計	1,072 ha		
	土壌型	BC(褐色森林土)			ha
BC(W)(褐色森林土)				ha	
BD(褐色森林土)		1,072 ha			
BE(褐色森林土)				ha	
採水場所	No1: 道道瑞穂東川線沿いの幌倉橋から上流5mの地点 No2: 民地界から道有林101林班に入って約500mの地点				
採水情報	年月日	令和2年7月22日		くもり	
	地点	No1	No2		
	時刻	9:56	10:10		
	濁度(NTU)	2.55	0.56		
	川幅(m)	5.6	3.3		
	水位(m)	0.2	0.1		
備考					

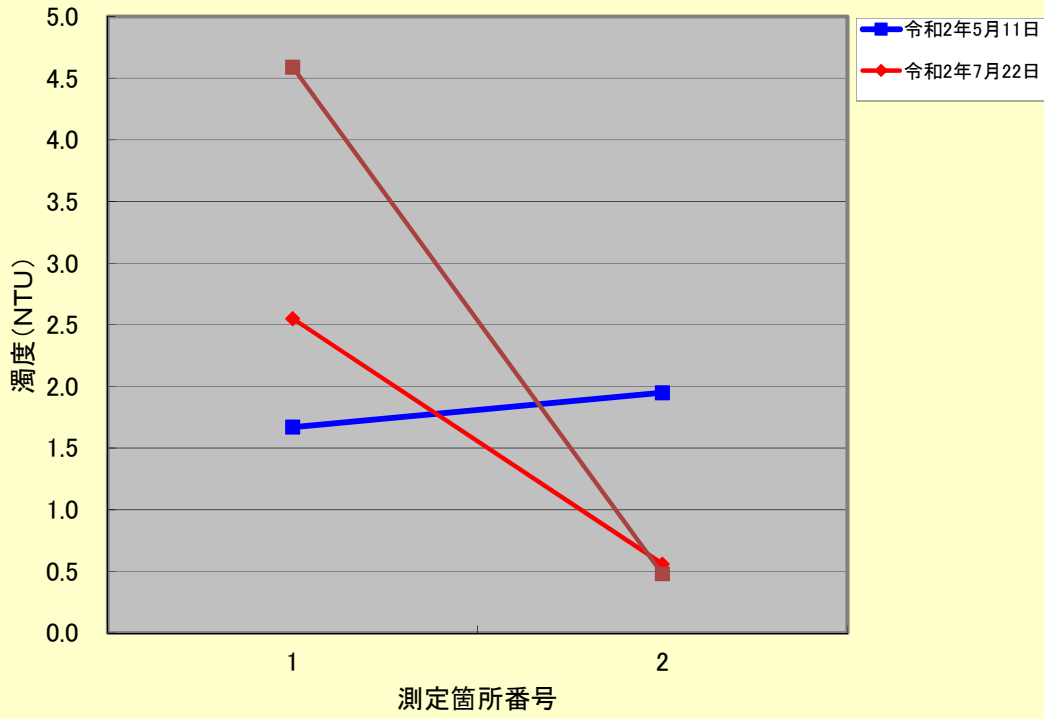
入力箇所

河川水濁度調査票

3回目

情報	調査箇所	上川南部管理区101~105林班		幌倉沼川	
流域情報	土地利用の種類別面積	人工林	444 ha		
		天然林	628 ha		
		計	1072 ha		
	土壌型	BC(褐色森林土)			ha
BC(W)(褐色森林土)				ha	
BD(褐色森林土)		1072 ha			
BE(褐色森林土)				ha	
採水場所	No1: 道道瑞穂東川線沿いの幌倉橋から上流5mの地点 No2: 民地界から道有林101林班に入って約500mの地点				
採水情報	年月日	令和2年10月19日		晴れ	
	地点	No1	No2		
	時刻	13:07	13:20		
	濁度(NTU)	4.59	0.48		
	川幅(m)	5.2	3.2		
	水位(m)	0.2	0.1		
備考					

河川水濁度調査結果(令和2年度)



流域情報

河川名	幌倉沼川		
調査地	道有林上川南部管理区(東川町字倉沼)		
土地利用 の種類別 面積＝流 域面積	森林(道有林)	11,482.0 ha	98.25%
	農地(畑)	194.5 ha	1.66%
	居住地等	1.0 ha	0.01%
	国道	0.5 ha	0.00%
	道道	7.7 ha	0.07%
	鉄道	0.3 ha	0.01%
	計	11,686.0 ha	100.00%
地 質	第四紀	現河床堆積物	486 ha
	"	層雲峡熔結凝灰岩	1,852 ha
	"	斜面堆積物	1,713 ha
	"	古大雪溶岩	225 ha
	"	沼ノ平溶岩	250 ha
	"	松仙溶岩	545 ha
	"	安足間溶結凝灰岩	3,385 ha
	第三紀	米飯山溶岩	1,710 ha
	"	プロピライト	1,433 ha
	"	粘板岩	87 ha
		計	11,686 ha

入力箇所

河川水濁度調査票

1回目

情報	調査箇所	上川南部管理区62～66林班		石渡川	
流域情報	土地利用の種類別面積	人工林	703 ha		
		天然林	656 ha		
		計	1,359 ha		
	土壌型	BC(褐色森林土)			ha
BC(W)(褐色森林土)				ha	
BD(褐色森林土)		1,359 ha			
BE(褐色森林土)				ha	
採水場所	No1: 道有林界(67林班)手前の橋の上流側の地点 No2: 当麻林道沿いの秋山沢林道との分岐を越え秋山沢橋の下流側の地点				
採水情報	年月日	令和2年5月11日		くもり	
	地点	No1	No2		
	時刻	14:10	13:38		
	濁度(NTU)	1.03	1.20		
	川幅(m)	8.7	3.8		
	水位(m)	0.5	0.3		
備考					

入力箇所

河川水濁度調査票

2回目

情報	調査箇所	上川南部管理区62～66林班		石渡川	
流域情報	土地利用の種類別面積	人工林	703 ha		
		天然林	656 ha		
		計	1,359 ha		
	土壌型	BC(褐色森林土)			ha
BC(W)(褐色森林土)				ha	
BD(褐色森林土)		1,359 ha			
BE(褐色森林土)				ha	
採水場所	No1:道有林界(67林班)手前の橋の上流側の地点 No2:当麻林道沿いの秋山沢林道との分岐を越え秋山沢橋の下流側の地点				
採水情報	年月日	令和2年7月22日		雨	
	地点	No1	No2		
	時刻	13:20	13:38		
	濁度(NTU)	0.76	0.99		
	川幅(m)	7.7	3.6		
	水位(m)	0.1	0.2		
備考					

入力箇所

河川水濁度調査票

3回目

情報	調査箇所	上川南部管理区62～66林班		石渡川	
流域情報	土地利用の種類別面積	人工林	703 ha		
		天然林	656 ha		
		計	1,359 ha		
	土壌型	BC(褐色森林土)			ha
BC(W)(褐色森林土)				ha	
BD(褐色森林土)		1,359 ha			
BE(褐色森林土)				ha	
採水場所	No1:道有林界(67林班)手前の橋の上流側の地点 No2:当麻林道沿いの秋山沢林道との分岐を越え秋山沢橋の下流側の地点				
採水情報	年月日	令和2年10月19日		晴れ	
	地点	No1	No2		
	時刻	9:51	10:10		
	濁度(NTU)	0.48	0.62		
	川幅(m)	8.1	3.3		
	水位(m)	0.1	0.2		
備考					

河川水濁度調査結果(令和2年度)

