

令和5年度（2023年度）  
介護保険施設等及び指定障害福祉サービス事業者等集団指導

# 衛生管理等及び 感染症の発生又は まん延防止について

令和5年10月4日（水） 13:30～13:45

北海道名寄保健所

# 本日の内容

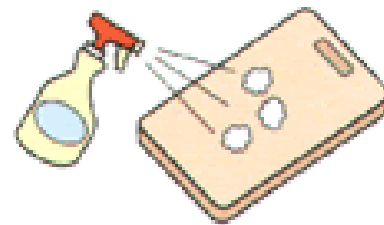
- 1 保健所と感染症対策
- 2 代表的な感染症
- 3 予防行動



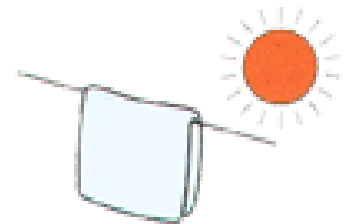
熱湯で消毒



漂白剤につける



アルコール等で消毒



よく乾燥

# 保健所と感染症対策

# 保健所と感染症対策

感染症法第15条に基づき、  
医師の届け出があった場合等に  
感染症の発生状況や原因を明らかにし、  
さらなる感染拡大を防ぐことを目的に  
調査を実施

## 【調査内容】

### ○聞き取り調査

（症状の経過、喫食状況、生活環境 等）

### ○消毒方法・体調管理等の保健指導

### ○同居家族の採血検査、有症者の検便検査 等



# 保健所への報告の基準

厚生労働省通知（平成17年2月22日付）

「社会福祉施設等における感染症等発生時に係る  
報告について」

- ア 同一の感染症若しくは食中毒による又はそれらによると疑われる死亡者又は重篤患者が1週間以内に2名以上発生した場合
- イ 同一の感染症若しくは食中毒の患者又はそれらが疑われる者が10名以上又は全利用者の半数以上発生した場合
- ウ ア及びイに該当しない場合であっても、通常の発生動向を上回る感染症等の発生が疑われ、特に施設長が報告を必要と認めた場合



# 調査にあたって施設の皆さんにご準備いただきたいこと

- 施設の図面
- 職員名簿
- 入所者／利用者名簿、部屋割り
- 献立表
- 行事予定表
- 食事や日中活動等の座席表
- 症状の経過がわかるもの  
(いつから、どんな症状、受診の有無など)

平常時からのご準備をお願いします！

# 感染症とは

病原体が体内に入り込み、体内で増えた結果、様々な症状が出ること

- ① 感染源(病原体)  
: ウイルス、細菌



排除

- ② 感染経路  
: 経口、接触、飛沫、空気感染



遮断

- ③ 感受性  
: その人のかかりやすさ



抵抗力  
向上

3つ条件が揃うと、感染症成立



# 感染症から身を守るための対策

## 対策1 感染源（病原体）の排除

→嘔吐物、排泄物、血液、分泌物 等

## 対策2 感染経路の遮断

→飲食物、手が触れる場所、くしゃみのしぶき 等

## 対策3 抵抗力の向上（健康管理）

→健康チェック、感染症流行状況の把握 等

手洗い  
マスク  
うがい

個人用  
感染  
防護具

消毒  
環境整備

# 代表的な感染症

## ① 感染性胃腸炎

- ・ ノロウイルス
- ・ 腸管出血性大腸菌感染症

## ② 新型コロナウイルス感染症

## ③ 結核

# ① 感染性胃腸炎とは

経口感染  
接触感染

ウイルスや細菌の感染が原因となって  
吐き気や嘔吐、下痢・腹痛などを引き起こす病気

## 【原因となる病原体】

- \* ノロウイルス
- ロタウイルス
- アデノウイルス

**ウイルス**  
(生きた細胞の中で増える)

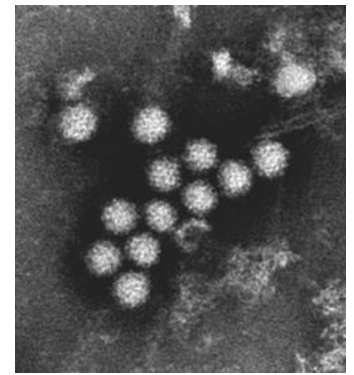
- サルモネラ
- 腸炎ビブリオ
- カンピロバクター
- \* 病原性大腸菌

**細菌**  
(自分の力で増える)

**どちらも感染力が非常に強い！**

# ノロウイルス

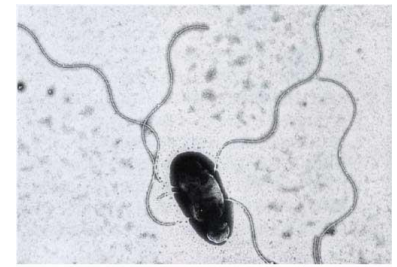
- 原因：ノロウイルス
- 感染経路：経口感染、接触感染
- 潜伏期間：1～2日
- 症状：吐き気、嘔吐、下痢、腹痛、微熱 等
- 検査方法：便検査（ノロウイルス迅速検査キット）  
※3歳以下、65歳以上は保険適応
- 治療方法：対症療法（通常は1～3日で回復）
- 予防方法：手洗い、消毒
  - ①85℃で1分以上の加熱
  - ②次亜塩素酸ナトリウム（塩素系漂白剤）のみ



写真：道立衛生研究所提供

感染者の便と嘔吐物を適切に処理することが大切です！

# 腸管出血性大腸菌感染症



腸管出血性大腸菌 O157:H7 電子顕微鏡写真

写真：道立衛生研究所提供

●原因：病原性大腸菌

●感染経路：経口感染、接触感染

●潜伏期間：4～9日 **長い**

●症状：水様性下痢、腹痛、**血便**、発熱、吐き気、嘔吐 等

●検査方法：便検査

●治療方法：**抗菌剤（抗生物質）** 等

●予防方法：手洗い、消毒 **熱に弱い**

①75℃で1分以上の加熱

②次亜塩素酸ナトリウム、**アルコール**、オスバン等



# 不顕性（ふけんせい）感染とは

- 細菌やウイルスなどの病原体に感染しているのに症状が出ない状態のこと  
（一般的には、大部分が不顕性感染となる）
- 感染の自覚がないまま、病原体を排出して感染源となる場合がある

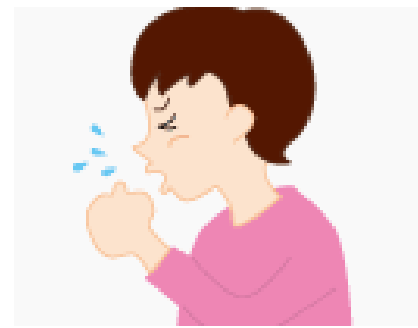


日頃からの予防行動を  
意識することが大切！

→手洗い・マスク・うがい



## ② 新型コロナウイルス感染症



- 原因：SARS-CoV-2
- 感染経路：飛沫感染、エアロゾル感染、接触感染
- 潜伏期間：2～7日
- 症状：咽頭痛、鼻汁・鼻閉、倦怠感、発熱、  
筋肉痛、味覚・嗅覚異常 等  
※罹患後症状に留意
- 検査方法：核酸検出検査、抗原検査 等
- 治療方法：抗ウイルス薬、中和抗体薬 等
- 予防方法：ワクチン接種、手洗い・手指消毒、  
マスク 等

# 効果的な換気～①自然換気

## 自然換気

窓やドアを開ける換気方法

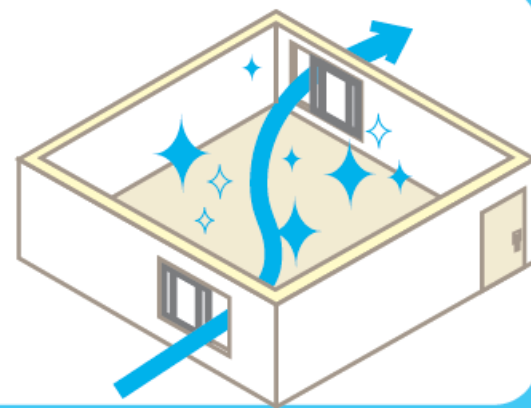


30分に1回、数分間程度、窓やドア等を全開にすることが推奨されています。



全開が難しい場合は、**常時数cm開けておく**だけでも効果があります。

**異なる方角の窓を開けると風がよく通り、さらに効果が高まります!**



▶ 自然換気は1時間ごとに行うなど、ルールを決めて行うと良いでしょう。

【引用】実践！換気対策ガイドブック／京都府（令和4年3月）



# 効果的な換気～②機械換気

## 機械換気

### 換気扇等による換気方法



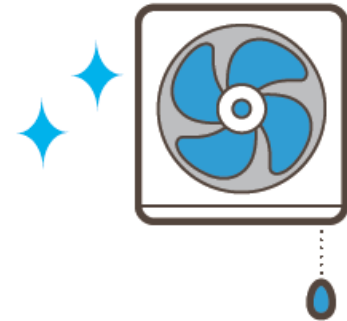
人がいる時には**換気扇等を常時オン**にしておくことを推奨します。

厨房のレンジフードやトイレの換気扇をオンにすることも有効です!



自然換気が難しい地下やビルでは、  
換気扇を活用してください。

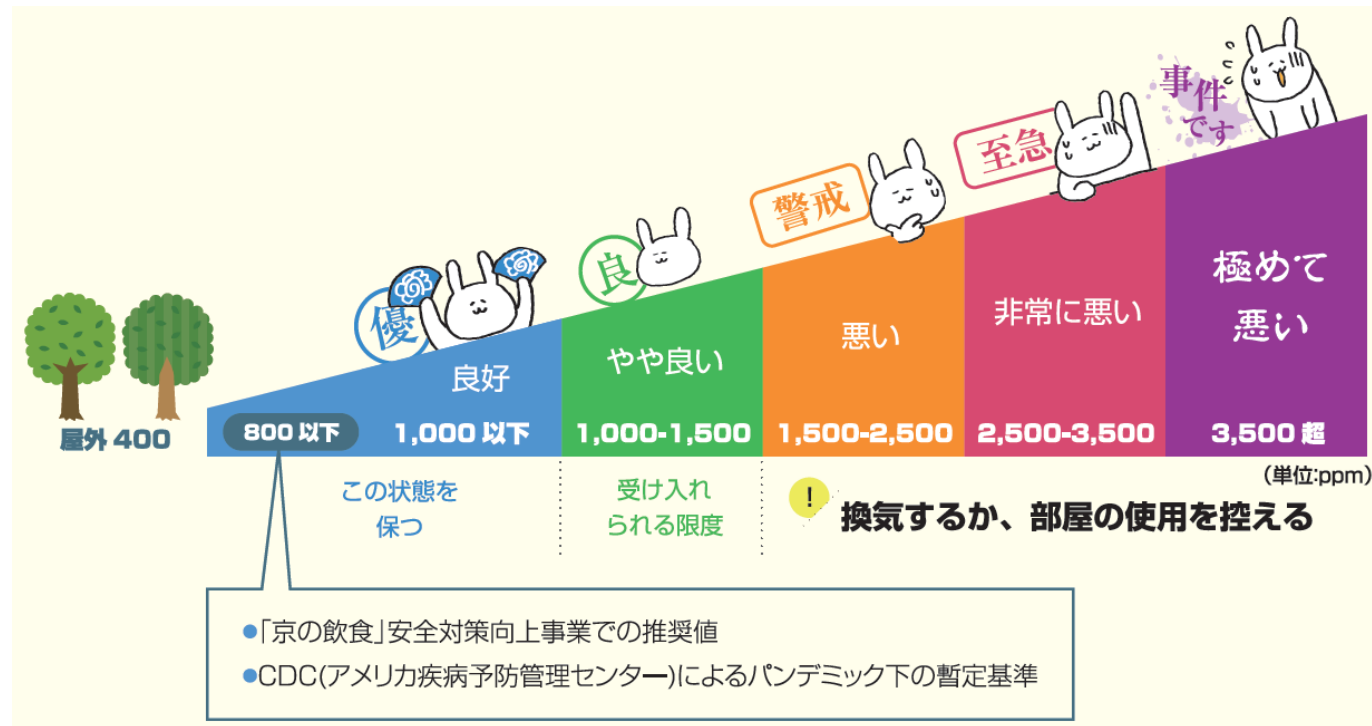
フィルターをこまめに掃除すると、  
本来の能力がしっかり発揮されます。



▶ **機械換気は、在室時は常時オンにすることを推奨します。**

【引用】実践！換気対策ガイドブック／京都府（令和4年3月）

# 「CO<sub>2</sub>センサー」で換気を見える化

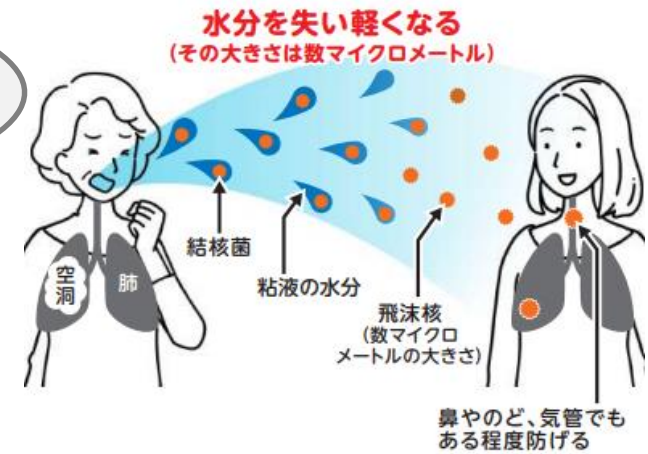


厚生労働省では「1,000ppm以下」が室内の良好な換気状態の基準としています。

【引用】実践！換気対策ガイドブック／京都府（令和4年3月）

### ③結核

感染と発病が  
あります！



- 原因：結核菌
- 感染経路：空気感染
- 潜伏期間：感染後1～2年又は数十年
- 症状：（2週間以上続く）咳、微熱、だるさ、寝汗、胸の痛み、体重減少 等
- 検査方法：胸部X線検査、喀痰検査、血液検査 等
- 治療方法：抗結核薬  
※一般的には、6～9ヶ月間内服
- 予防方法：年1回の健康診断  
生後1歳までにBCGワクチン接種

# 予防行動

# 感染拡大を防ぐための対策

- ① 手洗い・マスク・うがいを徹底する
- ② 嘔吐物や便を処理する際は、個人用感染防護具（使い捨て）を適切に着脱する
- ③ 消毒・環境整備を徹底する



**感染症対策の基本は「手洗い」です！**

**（感染症は手を介して起こることがほとんど！！）**

**※手袋は、手洗いの代用ではありません**

# ①手洗い



(目的) 汚れなどを除去する

(方法) 流水＋石けん

- ・まずは流水で手を洗う
- ・石けんを用いて10～15秒以上洗浄する
- ・ペーパータオル等で水分を吸い取り、完全に手指を乾燥させる

(必要な場面)

- ・外出の後
- ・調理前
- ・食事前
- ・トイレの後、オムツ交換後
- ・清掃後（清掃用具を取り扱った後）

# 速乾性すり込み式手指消毒剤

## 【特徴】

- ・ 殺菌効果が強い
- ・ 効果が長く続く
- ・ 手が荒れにくい
- ・ 指先の消毒に効果的

1押

3押

500ml

100ml

商品名：ウエルパス

\* ただしノロウイルス等、  
アルコールは効果がない感染症もあります！

十分な効果を得るためには「3ml以上」  
手に取りましょう！

# 手洗い&手指消毒剤のすり込み方法

①手の平



②手の甲



③指先・つめ



④指の間



⑤親指



⑥手首





# 手洗いチェッカー貸し出します！



保健所で無料で  
貸し出しを  
行っています！



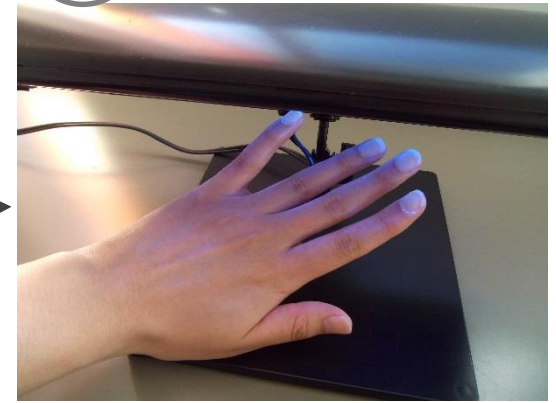
①



②



③



## ②個人用感染防護具（使い捨て）



自分自身を感染から守るため、マスク・手袋・エプロン・ゴーグル・フェイスシールドを適切に選択し、着脱することが必要です！

# ③消毒（物品・生活環境）

（物品）

- ・ 通常は、熱による消毒  
→それができない場合、消毒薬を使用

（生活環境）

- ・ 清掃や換気で衛生管理  
→頻繁に手が触れる部分には、消毒薬を使用

- 【基本】
- ①洗剤で汚れを落とす（下洗い）
  - ②水洗いor水拭き
  - ③消毒へ

次亜塩素酸ナトリウム（塩素系漂白剤）

# 希釈消毒液の作り方

濃度5%  
の場合

ペットボトル1本に

キャップ2杯の次亜塩素酸ナトリウムを入れ

上まで水を注ぎキャップを閉めて、よく振ります。

便・吐物用

0.1%（1,000ppm）



ドアノブ等

0.02%（200ppm）



【参考】

市販の濃度5%

塩素系漂白剤

・ハイター

・キッチン

ハイター

・ブリーチ 等

※作った日付を  
記載願います

次亜塩素酸ナトリウム（塩素系漂白剤）

# 希釈消毒液の使い方①

濃度5%  
の場合



1 希釈消毒液はその都度つくる

→濃度と時間を守る（1000ppm・10分間）

2 必ず「拭き取り」と「水拭き」する

→次亜塩素酸ナトリウムは腐食性、脱色の恐れあり

3 消毒液の保管は冷暗所で

→高温、紫外線等によって効果が低下します

消毒液が使えない場合は...

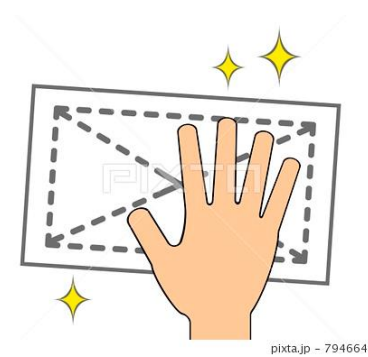
○スチームアイロン（「高」の設定で濡れタオルの上から2分間）

○アルコール消毒（15秒ほど置いて2度拭き）

## 希釈消毒液の使い方②

### ◎使用可能

- ・ 器具（非金属）
- ・ 生活環境
- ・ 排泄物



### △使用に注意が必要

- ・ 器具（金属）…腐食性あり、水拭きが必要
- ・ 衣類 …脱色の恐れあり
- ・ 木材等の塗料がはげる場合がある

### ×使用禁

- ・ 手指

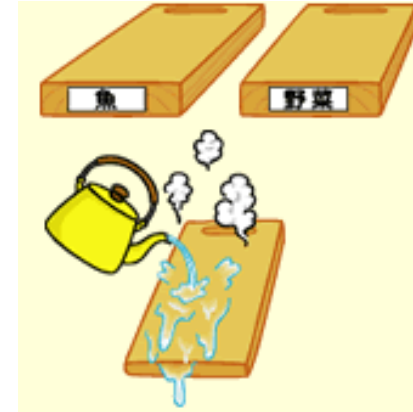
# 物品の消毒①

## 1 食器・調理器具

洗剤で洗浄→消毒→水洗い

【消毒方法：0.02%希釈消毒液（200ppm）】

- ・ 85℃以上の熱湯をかける
- ・ 0.02%希釈消毒液に10分間浸す



## 2 衣類 ※色落ちに注意

十分に汚物を落とす→消毒→洗濯

【消毒方法：0.1%希釈消毒液（1,000ppm）】

- ・ 0.1%希釈消毒液に1時間浸す
- ・ 85℃以上の熱湯に1分間以上浸す
- ・ スチームアイロンをあてる



： 「高」の設定で、濡れたタオルの上から2分間

# 物品の消毒②

## 3 おもちゃ ※色落ちに注意

水洗い→消毒→水洗い→乾燥させて使用

【消毒方法】 0.02%希釈消毒液（200ppm）

- ・ 0.02%希釈消毒液に10分間浸す
- ・ 85℃以上の熱湯に1分間以上浸す
- ・ 乾燥機の熱風を使う

【頻度】

- ・ 平常時は週1回程度
- ・ 家族内（施設内）に症状ありの者がいる場合は、1日1回





# 生活環境の消毒①



## 1 トイレ

【消毒方法】 ※0.1%希釈消毒液（1,000ppm）

- ・ 0.1%希釈消毒液で拭き取る
- ・ アルコールを染みこませた紙などで数回拭き取る
- ・ 症状ありの者の排便後は、便器に0.1%希釈消毒液をかけ、5分程度経ってから水を流す

【頻度】

- ・ 排便後、よく触る場所は、使用する度に消毒する

【二次感染予防のポイント】

- ・ 家族内（施設内）に症状ありの者がいる場合は、あらかじめドアノブや便座のカバーは外しておく

# 生活環境の消毒②

## 2 入浴

洗剤で洗浄→消毒→水洗い（水拭き）

【消毒方法：0.02%希釈消毒液（200ppm）】

- ・ 0.02%希釈消毒液で浴槽内やその周囲を拭き取る

【二次感染予防のポイント】

- ・ 患者の入浴は、一番最後かシャワーのみ
- ・ 浴槽のお湯は、毎日交換する
- ・ 浴槽に入る前は体（特にお尻の周
- ・ タオルの共用は避ける



# 環境整備～施設でできること

- 普段と異なる症状がある場合は、  
利用や出勤を控えるよう呼びかけ  
(お便り、掲示など)
- 吐物処理セットを準備しておく
- 汚れたものやオムツの  
取り扱いは、ルールを  
決めて職員で共有する



# 規則正しい生活で健康管理を！

規則正しい  
睡眠

バランスの  
とれた食事

適度な運動

ストレスの  
少ない生活

免疫力が高まる



# 引用・参考資料

- 北海道立衛生研究所（北海道感染症情報センター）  
ホームページ
- 新型コロナウイルス感染症診療の手引き第10.0版  
（2023/8/21）
- 実践！換気対策ガイドブック／京都府（令和4年3月）
- ノロウイルスに関するQ&A／厚生労働省（最終改訂  
令和3年11月19日）
- 介護現場における感染症対策の手引き第2版／厚生労働省老健局（令和3年3月）

# 連絡先



**上川保健所** : 0 1 6 6 - 4 6 - 5 9 9 2

**名寄保健所** : 0 1 6 5 4 - 3 - 3 1 2 1

**富良野保健所** : 0 1 6 7 - 2 3 - 3 1 6 1

- \* 土・日・祝祭日を除く、平日8:45～17:30
- \* 電話相談、来所面接、匿名での相談も可能です。
- \* ご相談の際は「感染症に関する相談で」「保健師をお願いします」とお話しください。